

Haga un plan
Prepare sus suministros
Manténgase informado
Involúcrese

Temporada de huracanes: 1 de Junio - 30 de Noviembre

SU NUEVO MAPA DE
EVACUACIÓN ADENTRO


Guía de planificación contra desastres

¿Conoce su nivel de evacuación? Consulte el mapa o visite floridadisaster.org/knowyourzone

 hernandocounty.us/em

 [HernandoCoGov](https://www.facebook.com/HernandoCoGov)

 [@HernandoCoGov](https://twitter.com/HernandoCoGov)

 (352) 754-4083



Descargue esta guía: tampabayprepares.org

SI OCURRIERA UN DESASTRE, ¿ESTARÍA LISTO?

¿Estaría lista su familia? ¿Estaría listo su negocio?

Se necesita toda una comunidad para prepararse, responder y recuperarse de un desastre. Necesitamos involucrar a todos: nuestro gobierno, vecinos, grupos religiosos, voluntarios y cívicos, escuelas, empresas y todos los residentes. Hable sobre estar preparado con amigos y familiares en línea y en su escuela, trabajo, club o lugar de culto.

Esta guía ofrece los consejos más importantes para prepararse para un desastre y destaca las cosas adicionales que se deben considerar para los niños, las personas mayores, las mascotas y las personas con necesidades médicas. Siga los sencillos pasos y las listas de verificación de esta guía para protegerse a usted, a sus seres queridos, a su hogar y a su negocio.



En caso de una emergencia o desastre, **escuche atentamente las instrucciones de los funcionarios locales** y estatales y prepárese para evacuar en caso de que sea necesario. Es posible que deba ajustar su plan de desastre según las últimas pautas de seguridad y salud pública del Centro para el Control de Enfermedades y la agencia federal de manejo de emergencias.

Su plan para casos de desastre



Evite el pánico y la confusión asegurándose de que todos sepan **a dónde ir y qué hacer** en una situación de emergencia, ya sea en casa o en el trabajo.

CONOZCA SU RIESGO

Conozca qué desastres pueden afectar su hogar o lugar de trabajo. **¿Se encuentra en un nivel de evacuación de huracanes (vea el mapa interior) o en una zona de inundación de FEMA? (visite floodsmart.gov)** ¡NO SON LA MISMA COSA! Si vive en una casa móvil, un barco o un vehículo recreativo (RV), corre un mayor riesgo. NUNCA permanezca dentro de una casa móvil, bote o vehículo recreativo si se le indica que debe evacuar.

ARRENDATARIOS DE VIVIENDA

¿Sabe si su propiedad de alquiler está en riesgo de inundaciones o marejadas ciclónicas? ¿Está ubicado en un área donde se podría requerir evacuar? ¿Su arrendador protegerá las ventanas en caso de tormenta? Si no es así, ¿A dónde irá durante un huracán? ¿Tiene seguro de inquilino? **¡Haga un plan hoy!**

ELIJA DOS LUGARES DE ENCUENTRO EN CASO DE EMERGENCIA

El primero debe estar justo afuera de su casa o negocio para eventos repentinos como un incendio. El segundo debe estar fuera de su vecindario, en caso de que no pueda llegar a casa o su familia se separe.

ENTRENAMIENTO DE EMERGENCIA

Prepárese para las emergencias tomando cursos de primeros auxilios y resucitación cardiopulmonar (redcross.org).

COMUNICACIÓN EN CASO DE DESASTRE

Pídale a alguien fuera del área que coordine las comunicaciones en caso de desastre. Los miembros de la familia deben llamar a esta persona para informar su ubicación. Envíe a su contacto copias de documentos importantes (identificación, seguro, etc.). Incluya información de contacto en sus teléfonos y haga tarjetas físicas de contacto de emergencia.

PROPIETARIOS DE NEGOCIOS

Si es dueño de una empresa, siga su Plan de Continuidad Comercial. Para obtener más información sobre cómo crear un Plan de Continuidad Comercial, visite disastersafety.org y ready.gov.



GUARDE SUS DOCUMENTOS

Guarde los documentos importantes en una caja fuerte a prueba de fuego y guarde una copia en un lugar seguro fuera de su casa o negocio.

- Prueba de residencia / propiedad
- Copia de la licencia de conducir
- Certificados de matrimonio y nacimiento
- Información médica especial
- Pasaportes
- Pólizas de seguro
- Tarjetas de seguro social
- Inventarios o fotografías de la propiedad de su casa o negocio
- Información bancaria y de tarjetas de crédito
- Licencia de impuestos comercial
- Testamentos, escrituras y copias de declaraciones de impuestos recientes
- Lista de proveedores de su negocio
- Acciones y bonos



Los voluntarios del Equipo de Respuesta a Emergencias Comunitarias (CERT) están capacitados para ayudar a sus familias, amigos, vecinos y compañeros de trabajo antes, durante y después de un desastre hasta que lleguen los profesionales de respuesta. También informan al Centro de Operaciones de Emergencia con informes de impactos en su área. Comuníquese con Manejo de Emergencias al **(352) 754-4083** para obtener más información sobre el programa CERT.

AYUDE A SUS VECINOS Y A LAS PERSONAS CON NECESIDADES ESPECIALES

Pida ayuda si la necesita y ofrézcase como voluntario para ayudar a quienes lo necesitan.

Las personas con discapacidades o con problemas de salud (mental o físicamente), o aquellas que no cuentan con el apoyo de familiares o amigos, deben planificar con anticipación para una emergencia. Es posible que necesiten ayuda especial de familiares, amigos, vecinos o agencias de servicios sociales. Si un adulto mayor vive en un asilo, un centro de vida asistida o un centro residencial, se debe contactar al administrador para conocer el plan de desastre de la instalación.

Los adultos mayores que también son cuidadores pueden necesitar ayuda externa. El estrés y la ansiedad excesivos pueden contribuir a un aumento de los episodios de enfermedad, en particular para las personas con enfermedades cardíacas y otras enfermedades.

ATENCIÓN MÉDICA EN EL HOGAR Y PACIENTES CONFINADOS EN CASA

Dígale a su agencia de salud en el hogar y a su compañía de oxígeno dónde estará durante un huracán. Pregúnteles sobre sus planes para brindar atención. Si está confinado en su hogar, pero no está bajo el cuidado de una agencia de salud en el hogar, comuníquese con su médico para determinar su mejor plan de acción.

Si necesita respiradores u otro equipo médico que dependa de la electricidad, **debe hacer arreglos médicos con su médico y registrarse con su compañía de energía.**

Si necesita ayuda en una evacuación o necesita ir a un centro de evacuación / refugio para personas con necesidades especiales / médicamente dependientes, **regístrese AHORA en la Administración de Emergencias del Condado.** Es importante solicitar esta ayuda con anticipación.

¿ESTÁ CUBIERTO? ¡CONOZCA ESTOS CONSEJOS SOBRE SEGUROS!

1. **Conozca su riesgo de inundación.*** Las pólizas de seguro estándar para propietarios de viviendas no cubren los daños causados por el aumento de las aguas, incluida la marejada ciclónica de un huracán.**
2. **Compre una póliza.** Si es dueño de una casa en una zona de inundación, su compañía hipotecaria le exigirá que tenga una póliza contra inundaciones. Incluso si no vive en una zona de inundación, considere la cobertura adicional.
3. Recuerde, **hay un período de espera de 30 días** para que el seguro contra inundaciones entre en vigencia. No espere hasta que una tormenta amenace para comprar una póliza.
4. Asegure su propiedad por su costo de reconstrucción, no por su valor inmobiliario.
5. Cubra los costos de las actualizaciones del código de construcción.
6. Reserve fondos para pagar su deducible por huracán.
7. Haga un inventario y realice un inventario en video de su propiedad y posesiones para determinar el precio con precisión de la cobertura y acelerar el proceso de reclamos.
8. Si alquila, necesita **un seguro de inquilino** para proteger sus pertenencias personales.

* Zonas de inundación de FEMA (floodsmart.gov).

** Los recursos educativos están disponibles en el Insurance Information Institute (iii.org).

Consejos de seguridad ¡Ahora es el tiempo de prepararse!

Saber qué peligros pueden afectar a su comunidad y aprender qué hacer antes, durante y después de cada uno lo ayudará a mantenerse seguro y fortalecerá su comunidad y capacidad de resistencia, para que pueda recuperarse rápidamente.

INUNDACIÓN

1. Si hay una amenaza de inundación, muévase a lugares más altos. Manténgase alejado de las áreas propensas a inundaciones, como puntos bajos, valles, zanjas, etc. Lleve ropa seca, una linterna y un radio portátil con usted.
2. Evite áreas inundadas con corrientes de agua. No intente cruzar una corriente o manejar en el agua, la profundidad no siempre es evidente. Solo bastan 6 pulgadas de corriente de agua para tirarlo al suelo.
3. No permita que los niños jueguen cerca o dentro de aguas altas, drenajes pluviales, o zanjas. Las aguas de inundación pueden estar contaminadas con aceite, gasolina o aguas negras.
4. Adquiera una póliza de seguro contra inundaciones.
5. No barra ni sople las hojas del jardín, los recortes de césped, ni la tierra en la calle o en el sistema de aguas pluviales. Eso obstruye las cañerías y evita que el agua se drene.

RAYOS / TORMENTAS

1. Si escucha un trueno, vaya adentro. Permanezca adentro durante al menos 30 minutos después de que se detenga el trueno.
2. No use árboles para cubrirse.
3. No se acueste en un área abierta.
4. Manténgase alejado de los cuerpos de agua.
5. Encuentre un lugar para refugiarse, como un baño en un parque, un refugio en la playa o dentro de un negocio.

TORNADOS

1. Compre un Radio Meteorológico NOAA o un radio comercial de pilas.
2. Muchos teléfonos celulares tienen la capacidad de recibir Wireless Emergency Alerts (WEAs) o Alertas Inalámbricas. Estas alertas pueden informar acerca de condiciones climatológicas mortales en su área inmediata.
3. Conozca los términos que describen amenazas de tornado:
 - a. "Tornado Watch"- Posibles tornados. Hay que estar alerta.
 - b. "Tornado Warning"- Se ha visto un tornado o se ha indicado uno por radar. Busque refugio inmediatamente.
4. Si hay una amenaza de tornado, busque refugio en un espacio interior sin ventanas o en un pasillo en la planta baja de un edificio sólido.
5. Las casas rodantes no son seguras durante un tornado. Salga y busque refugio en un edificio sólido inmediatamente.
6. Si se encuentra afuera, busque refugio en un edificio sólido, no en una casa rodante ni edificio portátil.
7. Si no puede caminar rápidamente a un edificio sólido, entre a un vehículo inmediatamente, asegúrese el cinturón de seguridad y conduzca al edificio más cercano.
8. Si hay escombros volando mientras conduce, salga del camino.

TORNADOS Y SEGURIDAD VIAL

QUÉ HACER

Salga del camino. La mejor opción es conducir hasta un refugio, sótano o cuarto seguro designado.

La siguiente mejor opción es una habitación pequeña sin ventanas o un pasillo en el piso más bajo de un edificio sólido.

QUÉ NO HACER

No busque refugio en un vehículo, afuera o debajo de un paso elevado. Un paso elevado en la carretera no brinda seguridad contra un tornado.

No busque refugio debajo de un paso elevado o un árbol. Esto lo pone en mayor riesgo de morir o sufrir lesiones graves por los escombros que vuelan por los poderosos vientos tornádicos.



Crédito de imagen: National Oceanic and Atmospheric Administration. Traducción por TBRPC.

- a. Quédense en el vehículo con el cinturón de seguridad abrochado y baje su cabeza por debajo de la ventana cubriéndola con sus manos o una manta, si tiene.
- b. O bien, si puede quedar debajo del nivel de la carretera de manera segura, salga del vehículo y acuéstese en esa área con la cabeza cubierta.

Visite [ready.gov](https://www.ready.gov) para obtener más información sobre cómo prepararse para desastres.



SEGURIDAD CONTRA INCENDIOS

1. **PLANIFIQUE:** El momento de planificar contra una emergencia de incendio es ahora. Tómese unos minutos y discuta con su familia o sus colegas las acciones que deben tomarse, mientras prepara el Plan Contra Desastres para su familia o negocio. Los números de contactos de emergencia son esenciales. Pruebe sus alarmas de humo mensualmente.
2. **PLAN DE EVACUACIÓN:** Decida a dónde va a ir y cómo llegará. A diferencia de cuando evacúa para un huracán, en caso de incendio, tendría menos tiempo para evacuar. Planifique dos opciones de rutas de escape para salir de su casa. Tenga un plan para evacuar a sus mascotas o animales de servicio.
3. **SIMULACROS DE INCENDIO:** Asegúrese de que todos conozcan por lo menos dos salidas de emergencia de su casa o negocio.



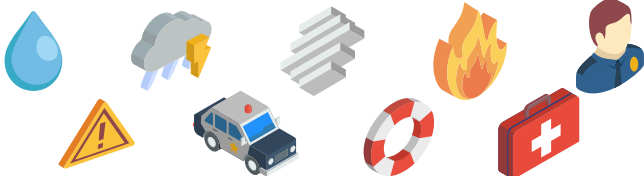
CORRIENTES DE RETORNO

1. No nade contra la corriente.
2. Manténgase tranquilo a flote y pida ayuda.
3. Escape de la corriente nadando en paralelo a la costa.
4. Cuando esté fuera de la corriente, nade en ángulo hacia la orilla.



EPIDEMIAS

1. La prevención es esencial. Vacúnese contra la influenza y otras enfermedades.
2. Lávese bien las manos frecuentemente.
3. Quédese en su casa si está enfermo. Los empleadores y escuelas deben promover esta regla.
4. Evite el contacto con personas enfermas.
5. Cúbrase la boca y la nariz con una mascarilla cuando esté cerca de otras personas.
6. Siga las instrucciones del Centro para el Control de Enfermedades (CDC) con respecto a los protocolos de seguridad.



COMPORTAMIENTO SOSPECHOSO

1. "Si ve algo, diga algo". Llame a la policía local, luego a la línea directa gratuita de Florida al 855-352-7233 (1-855-FLASAFE) para reportar cualquier actividad sospechosa.
2. Tu plan familiar contra desastres debe incluir contactos de emergencia y un lugar de reunión designado. Debe estar preparado para proporcionar la ubicación exacta con tanto detalle como sea posible acerca del peligro que observó.
3. ¡Si es una emergencia, llame al 9-1-1!



TIRADOR ACTIVO

Si hay un tirador activo en su cercanía:

1. Corra si hay una vía de escape fácil para evacuar el área. Deje sus pertenencias atrás. Muévase lo más rápido que pueda y cree la mayor distancia posible entre usted y la amenaza.
2. Si correr no le es posible, encuentre un lugar donde esconderse del tirador.
3. Como último recurso, luche si no puede correr o esconderse.



MATERIALES PELIGROSOS

SI LE ORDENAN EVACUAR:

1. Manténgase tranquilo. Recoja rápidamente las cosas que va a necesitar, a menos de que le ordenen salir de inmediato.
2. Evacúe el área vulnerable. Vaya al lugar o albergue designado por los oficiales públicos.
3. Mantenga cerradas las ventanas y la ventilación del carro. No use el aire acondicionado hasta que se haya alejado del área de evacuación. No regrese al área hasta que sea seguro.

SI LE INDICAN QUE DEBE PERMANECER REFUGIADO:

1. Meta a sus mascotas adentro. Cierre las puertas y ventanas. Selle todos los escapes de aire debajo de las puertas y ventanas con toallas húmedas y cinta adhesiva. Apague todos los sistemas de calefacción, aire acondicionado y ventilación.
2. Si le avisan que la calidad de aire es mala, cúbrase la nariz y la boca con un pedazo de tela doblada varias veces.
3. Quédese en casa hasta que las autoridades locales le digan que puede salir de manera segura.

Suministros para desastres ¿Están listos sus suministros?

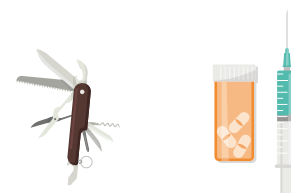
Compre hoy (o poco a poco) y almacene los suministros en un lugar accesible.

ALMACENAR HASTA QUE SEA NECESARIO:

- ❑ Botiquín de primeros auxilios que incluya vendajes, antiséptico, cinta adhesiva, compresas, aspirina y analgésico sin aspirina, medicamentos antidiarréicos, antiácidos y números de teléfono importantes
- ❑ Linternas y baterías para cada miembro de la familia
- ❑ Radio portátil y baterías
- ❑ Repelente contra mosquitos
- ❑ Protector solar
- ❑ Silbato y / o bandera de socorro
- ❑ Cargador de emergencia para teléfonos móviles y otros dispositivos (considere una alternativa de energía solar)
- ❑ Un teléfono con cable antiguo que no requiera electricidad (es decir, no un teléfono inalámbrico o celular)
- ❑ Dinero en efectivo (sin energía, los bancos pueden estar cerrados; es posible que no se acepten cheques y tarjetas de crédito y que los cajeros automáticos no estén operando)
- ❑ Carbón, fósforos y parrilla (no usar en interiores)
- ❑ Combustible para el generador
- ❑ Hielera y hielo
- ❑ Lona de plástico, mosquiteros para ventanas, herramientas y clavos
- ❑ Abrelatas no eléctrico
- ❑ Sellador de llantas instantáneo
- ❑ Extintor de incendios (bote pequeño, tipo ABC)
- ❑ Kit de purificación de agua (tabletas, cloro (inodoro) y yodo)
- ❑ Suministros de limpieza (trapeador, baldes, toallas, desinfectante)
- ❑ Bote de basura o balde con tapa hermética y arena para gatos (inodoro de emergencia)
- ❑ Papel higiénico, toallas de papel y toallitas o toallitas húmedas para bebés



Su mapa de evacuación está dentro de esta guía.



REPONER PARA PRESERVAR LA FRESCURA:

- ❑ Lista actualizada de medicamentos familiares y dosis, junto con números de teléfono de médicos y farmacias, y un suministro de medicamentos recetados para 2 semanas.
- ❑ Suficiente comida no perecedera para alimentar a su familia y mascotas durante 3-7 días. Alimentos dietéticos especiales o alimentos para bebés y fórmula, si es necesario. Reponer cada 6 meses.
- ❑ 1 galón de agua potable por persona, por día, más agua para cocinar y lavar (mínimo 7 días). Almacene algunas cajas de agua embotellada en su casa y / o lugar de trabajo en caso de que haya una orden de "hervir agua".
- ❑ Artículos para bebés (medicamentos, agua esterilizada, pañales, fórmula preparada, biberones), si es necesario.
- ❑ Baterías adicionales (cámara, linterna, radio, TV portátil, lámpara).



CONSEJOS PARA PREPARAR UN PRESUPUESTO

Planificar con anticipación no solo le da más tiempo para asegurarse de que su lista de verificación de huracanes esté completa, sino que también puede ahorrarle dinero. La Agencia Federal para el Manejo de Emergencias (FEMA, por sus siglas en inglés) ofrece estos consejos para una preparación ante huracanes consciente de los costos:

- ❑ **Busque artículos de emergencia usados y con descuento:** Ciertos suministros de emergencia, como radios y linternas, no necesariamente deben comprarse nuevos o al precio completo. Por supuesto, asegúrese de que dichos suministros estén en buenas condiciones de funcionamiento.
- ❑ **Almacenar agua:** se recomienda comprar agua embotellada comercialmente, pero no siempre es viable económicamente. Empiece a lavar y guardar botellas de refrescos de 2 litros ahora, de modo que haya suficientes para llenar con agua del grifo cuando se acerque una tormenta.
- ❑ **Distribuya sus compras de preparación para emergencias:** comprar baterías una semana, un frasco gigante de mantequilla de maní la siguiente, y luego atún enlatado, y así sucesivamente, es más fácil para la billetera que comprar todo de una vez. Abastézcase de artículos no perecederos.
- ❑ **Eche un vistazo a las tiendas de dólar y de descuento:** ofrecen artículos a bajo costo, desde productos de limpieza hasta libros para colorear para niños que serían útiles si se corta la energía.
- ❑ **Limpie sus canaletas y desagües:** asegúrese de que el agua no se acumule en el techo y alrededor de su casa durante las tormentas, lo que puede significar menos daños y menos reparaciones costosas si ocurre una tormenta importante.
- ❑ **Corte ramas de árboles cerca de su casa.** Uno de los productos finales más importantes de las tormentas son los escombros. ¡Hacer que los escombros no dañen su casa le ahorrará dinero!
- ❑ **Compre un generador fuera de temporada.** Una vez que comience la temporada de huracanes, los precios de los generadores pueden aumentar.

SI EVACÚA, TAMBIÉN LLEVE:

- ❑ Artículos de higiene (cepillo de dientes, pasta de dientes, desodorante, jabón, desinfectante de manos, etc.)
- ❑ Ropa adicional, zapatos, anteojos, audífonos (y baterías)
- ❑ Papeles importantes y recuerdos irremplazables (licencia de conducir, información médica especial, pólizas de seguro, inventarios de propiedad, fotografías, etc.)
- ❑ Almohadas, mantas, sacos de dormir o colchones de aire
- ❑ Sillas plegables, sillas de jardín o cunas
- ❑ Cada miembro de la familia necesitará mascarillas para cubrirse la boca y la nariz



SUMINISTROS PARA NIÑOS PEQUEÑOS:

- ❑ Frascos de comida para bebés: combinación de verduras, frutas, cereales y carnes
- ❑ Fórmula (concentrada y / o lista para usar)
- ❑ Solución de electrolitos oral, como Pedialyte
- ❑ Bocadillos saludables favoritos
- ❑ Cereal (según la edad del niño)
- ❑ Cajas de jugo
- ❑ Cucharas de alimentación para bebés
- ❑ Biberones
- ❑ Chupones para biberones
- ❑ Bacinicas para niños pequeños
- ❑ Pañales / pull-ups
- ❑ Toallitas para pañales
- ❑ Ungüento para las rosaduras
- ❑ Paños cambiadores desechables
- ❑ Lavabo, paños y toallas para bebés
- ❑ Ropa, gorro y botitas para bebé
- ❑ Mantas ligeras
- ❑ Cuna portátil
- ❑ Juguetes pequeños que no hagan ruido como libros, cartas, rompecabezas, juegos de mano con baterías extra



Prepararse para una tormenta ¿Está lista su casa?

Las tormentas pueden ser impredecibles. A medida que se acerca una tormenta, manténgase atento a las últimas actualizaciones meteorológicas en las estaciones de radio y televisión locales, la radio meteorológica de la Asociación Nacional Oceánica y Atmosférica (NOAA) y las redes sociales oficiales de su condado.

CLIMA SEVERO

Para poder resistir a los fuertes vientos que suelen traer las tormentas, tome las siguientes precauciones:

- REFORZAR EL TECHO
- CUBRIR LAS VENTANAS
- "CUARTO SEGURO"
- REFORZAR LAS PUERTAS DE ENTRADA Y DEL GARAJE

NO SE QUEDE en un cuarto con ventanas a menos de que estén protegidas. Busque un cuarto interno, baño, pasillo o clóset. Allí tendrá más protección contra los vientos de la tormenta y escombros que pudieran estar volando.

Los "cuartos seguros" pueden ser construidos e instalados en casas nuevas o existentes. Asegúrese que todos en su familia sepan cuáles son las áreas seguras de su casa. Recuerde llevar su kit de suministros para casos de emergencia.

CASAS MÓVILES, BARCOS Y RVs

Los residentes de casas móviles y vehículos recreativos deben evacuar para cualquier orden de evacuación dada en el condado, independientemente de dónde se encuentren en el condado. NUNCA se quede dentro de una casa móvil, barco o RV durante una tormenta. Evacúe a casa de un amigo o familiar, hotel, motel, centro de evacuación o refugio designado.

Ancle las casas móviles o RV con amarres, e inspeccione los amarres anualmente. Si su bote está en un remolque, guárdelo en un garaje u otra instalación cubierta lejos de la costa. Un barco en el agua solo debe asegurarse en un puerto bien protegido. Un rompeolas o una franja de arena que normalmente protege un puerto puede no ofrecer protección en una tormenta severa. Comuníquese con los puertos con anticipación para conocer su plan de huracanes.

Sacos de arena 101

Los residentes y negocios en áreas propensas a inundaciones pueden usar sacos de arena para tratar de proteger su propiedad cuando golpea una tormenta.

Consejos útiles

- Retire cualquier escombros del área antes de colocar sacos de arena.
- Selle cada bolsa después de colocarla para llenar los espacios vacíos y formar un sello hermético.

Limitaciones

- Los sacos de arena NO sellarán toda el agua.
- Los sacos de arena llenos de arena y tierra se deterioran cuando se exponen durante largos períodos de tiempo a la humedad y al secado continuos.
- Los sacos de arena se utilizan mejor para la protección de flujo bajo (alrededor de 2 pies).

Solo llene los sacos de arena hasta la mitad

Si se usan lazos, ate la bolsa cerca de la parte superior, no en el medio.

Saco de arena demasiado lleno



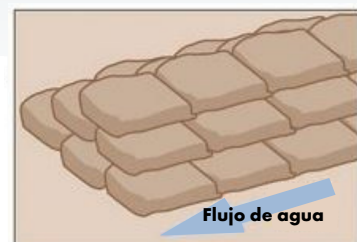
Apilado Doble la parte vacía del saco (solapa) hacia abajo.



Flujo de agua

Asegúrese de que el extremo doblado de la bolsa mire hacia arriba del flujo de agua.

Los sacos de arena independientes deben apilarse en forma de pirámide. Escáelos como si fueran ladrillos para que no queden directamente uno encima del otro.



Flujo de agua

¿Sabía qué?

VIGILANCIA DE HURACÁN

Un anuncio de que las condiciones de huracán (vientos sostenidos de 74 mph o más) son posibles dentro del área especificada. Una alerta de huracán generalmente se emite 48 horas antes del inicio anticipado de los vientos con fuerza de tormenta tropical.



Ingredientes de tormenta

VS

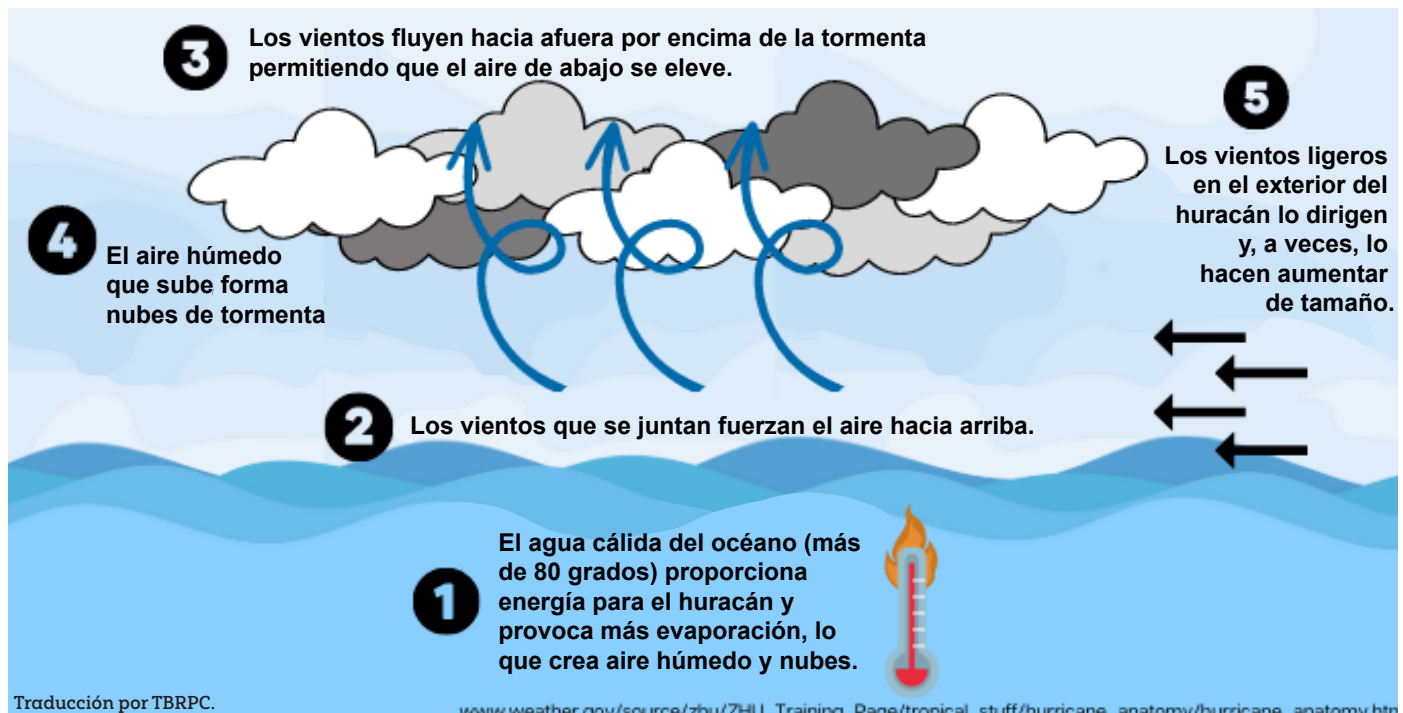
ADVERTENCIA DE HURACÁN

Un anuncio de que se esperan condiciones de huracán (vientos sostenidos de 74 mph o más) en algún lugar dentro del área especificada. Una advertencia de huracán generalmente se emite 36 horas antes del inicio anticipado de los vientos con fuerza de tormenta tropical.

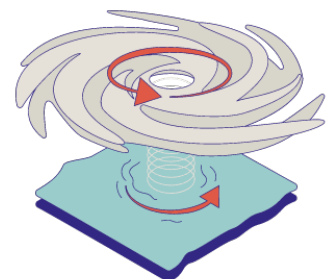


Producto final

¿QUÉ COMPONE UN HURACÁN?



- Los huracanes se clasifican en una escala del 1 al 5, según la fuerza del viento y su poder destructivo.
- El ojo en el centro de un huracán es relativamente tranquilo y claro, pero la pared del ojo que lo rodea está compuesta por nubes densas que contienen los vientos más fuertes de la tormenta.
- El lado derecho del huracán es generalmente el más peligroso en términos de marejadas ciclónicas, vientos y tornados.
- No se concentre en el ojo o la trayectoria: los huracanes son sistemas inmensos que pueden moverse en patrones que son difíciles de predecir.



Preparando a los niños para los desastres

Las emergencias y los desastres pueden ocurrir en cualquier lugar, pero hay formas de ayudarlo a mantenerse a salvo. ¡Ayude a su familia a armar un equipo de emergencia, haga un plan y esté preparado!



Una vez que conozca su riesgo, puede hacer un plan de lo que hará si ocurre uno de estos peligros. Su plan debe incluir a todos en su familia, especialmente a los niños. Los desastres son aterradores para todos, pero aún más para los niños pequeños. Aquí hay algunas ideas para ayudarlos a estar preparados:

- Los niños pequeños deben tener un "kit de emergencia" con artículos para mantenerlos ocupados y brindarles comodidad. El kit debe incluir un juguete favorito, un osito de peluche o incluso un refrigerio favorito.
- Involucre a los niños mayores en su planificación, como ayudarlos a verificar los suministros o hacer una lista de compras.
- Haga simulacros familiares sobre seguridad contra incendios, tornados y huracanes, y sepa adónde ir si ocurre un desastre.

HAZLO UN JUEGO!



Busca artículos que deberían estar en tu equipo de suministros de emergencia. Encierra en un círculo en las imágenes de arriba. Cuando termines, ¡haz tu propio kit en casa!

ARTÍCULOS DEL KIT PARA NIÑOS:

- | | | |
|--|--|---|
| <input type="checkbox"/> Alimentos no perecederos | <input type="checkbox"/> Platos/toallas/utensilios | <input type="checkbox"/> Juegos |
| <input type="checkbox"/> Abrelatas | <input type="checkbox"/> Agua | <input type="checkbox"/> Rompecabezas |
| <input type="checkbox"/> Kit de primeros auxilios | <input type="checkbox"/> Radio a pilas | <input type="checkbox"/> Animal de peluche o manta favorita |
| <input type="checkbox"/> Saco de dormir o manta | <input type="checkbox"/> Baterías | <input type="checkbox"/> Papel y bolígrafo/lápiz |
| <input type="checkbox"/> Cambios de ropa | <input type="checkbox"/> Linterna | <input type="checkbox"/> Suministros para bebés |
| <input type="checkbox"/> Cepillo de dientes/pasta de dientes/jabón | <input type="checkbox"/> Silbato | <input type="checkbox"/> Suministros de limpieza |
| | <input type="checkbox"/> Libros | |

Recursos adicionales: www.ready.gov/kids/prepare-pedro

SI UNA TORMENTA SE ACERCA, HAY DOS CAMINOS A CONSIDERAR.

¿EVACUAR O QUEDARSE? ¿QUÉ CAMINO DEBERÍA TOMAR?

INICIO

1) ¿Vive en un hogar o área vulnerable?

(Casa móvil o RV, área que se inunda a menudo o está cerca de una vía fluvial, una estructura que necesita reparación o construida antes del 2002).

SÍ

NO

¡No tire los dados y arriesgue su vida!

2) ¿Los funcionarios del condado le han ordenado evacuar?

Encuentre su nivel de evacuación de huracanes en el mapa interior. Si a su área se le ordena evacuar, por su seguridad, la de su familia y su comunidad, SIEMPRE debe evacuar.

SÍ

NO

¡EVACÚE A UN LUGAR SEGURO!

No se asuste. Muévase a un ritmo constante y deje suficiente tiempo para llegar a donde enfrentará la tormenta. NO corra riesgos al permanecer en un lugar inseguro o esperar hasta que sea demasiado tarde.

1. **Arme su kit de suministros.** Prepare suficientes suministros para toda su familia, incluyendo mascotas.
2. **Seleccione su lugar seguro.** Determine a dónde irá y cómo llegará ahí. Evacúe a casa de un amigo o familiar, hotel, motel, centro de evacuación o refugio designado. Asegúrese de que su destino NO se encuentre en un área que haya recibido la orden de evacuar. Evacuar “*decenas de millas, no cientos*” reduce la posibilidad de quedar atrapado en el tráfico y acorta el tiempo para regresar a casa.
3. **Llene el tanque de gasolina y revise el aceite, los líquidos y las llantas.** Las gasolineras no funcionarán sin electricidad.
4. **Notifique a familiares y amigos de sus planes.**
5. **Lleve dinero extra.** Los bancos y cajeros automáticos no funcionarán durante los apagones. Pocas tiendas podrán aceptar tarjetas de crédito o cheques personales.
6. **Arme su plan para mascotas.** Lea más sobre cómo mantener seguros a los animales en las páginas 16 y 17.
7. **Asegure su hogar y documentos importantes, almacene suministros adicionales.**
8. **Revise cómo están sus vecinos.** Especialmente a los adultos mayores y las personas con necesidades médicas. ¿Necesitan asistencia de transporte?
9. Cuando su condado lo recomiende, tome a su familia, mascotas y el kit de suministros y diríjase a un lugar seguro usando su **Mapa de Evacuación de Huracanes**.

¡QUÉDESE EN CASA!

Refugiarse en casa es una opción práctica si vive en un área y en una estructura segura. Ofrezca su casa como refugio a familiares o amigos en peligro.

1. **Arme su kit de suministros.** Prepare suficientes suministros para toda su familia, incluyendo mascotas.
2. **Asegure su hogar y documentos importantes, almacene suministros adicionales.**
3. **Llene el tanque de gasolina y revise el aceite, los líquidos y las llantas.** Las gasolineras no funcionarán sin electricidad.
4. **Notifique a familiares y amigos de sus planes.**
5. Durante y después de un desastre es probable que no haya servicio de energía eléctrica ni muchos de los servicios con los que cuenta para su vida cotidiana como agua, alcantarillado, teléfono, teléfono celular y negocios. No será posible recibir atención inmediata. **¿Está preparado para ser autosuficiente durante al menos 7 días después de la tormenta?**
6. **Lleve dinero extra.** Los bancos y cajeros automáticos no funcionarán durante los apagones. Pocas tiendas podrán aceptar tarjetas de crédito o cheques personales.
7. **Revise cómo están sus vecinos.** Especialmente a los adultos mayores y las personas con necesidades médicas. ¿Necesitan asistencia de transporte?
8. **Manténgase alerta a las advertencias meteorológicas.** Use un radio meteorológico NOAA y siga las actualizaciones de la web y las redes sociales de su condado.



PASE LA TORMENTA



Escuche a los funcionarios locales para que todo esté despejado antes de salir o volver a casa. Línea de información de Emergencia: 1-800-342-3557.

Refugios de evacuación del Condado de Hernando

En caso de una emergencia comunitaria, el Condado de Hernando tiene refugios de Evacuación para residentes y visitantes disponibles como último recurso. Un refugio de evacuación por huracán es una instalación que brinda mayor protección al público contra los vientos y/o las marejadas. Son designados por el Condado de Hernando y operados en asociación entre el Condado de Hernando y el Distrito Escolar del Condado de Hernando. Son lugares para resistir la tormenta donde puede o no sentirse cómodo con suministros muy limitados.

¿Cómo puedo saber si necesito ir a un centro de evacuación?

Las autoridades locales darán órdenes de evacuación para áreas con un riesgo significativo a daños resultantes de un evento de fuertes vientos o marejadas. Si no se encuentra en las áreas identificadas, puede optar por permanecer en su hogar. **La evacuación innecesaria puede provocar refugios sobrepoblados y atascos de tráfico.** Familiarícese con la información provista y asegúrese de que todos en su hogar conozcan los siguientes datos:

- La información actual del refugio de evacuación está disponible en las estaciones de radio y televisión locales, las cuentas de redes sociales del condado, y hernandocounty.us/em.
 facebook.com/HernandoCoGov
 twitter.com/HernandoCoGov
- Los refugios de evacuación se abrirán según la naturaleza y el momento de la amenaza para el condado. **Nunca vaya a un refugio de evacuación a menos que los funcionarios locales hayan anunciado que está abierto.** Esté atento a los medios de comunicación locales para obtener una lista de los refugios de evacuación que estarán abiertos. Las vacantes pueden diferir según el tamaño y la intensidad de un desastre. Los refugios de evacuación se abren con el único propósito de proteger la vida y se abren en función de la capacidad de esa instalación para resistir los efectos del viento y las marejadas ciclónicas pronosticados.
- **Los refugios de evacuación del Condado de Hernando que admiten perros y gatos se enumeran en el mapa interior.** Se requieren registros de vacunación actuales para los perros y gatos. Lea las páginas 16 y 17 para obtener más información.
- Los refugios de evacuación son entornos públicos donde las personas buscan refugio de las inclemencias del tiempo. La pérdida de energía da como resultado que no haya aire acondicionado. Los refugios de evacuación no cuentan con generadores y no ofrecen ningún servicio más que un suministro muy básico de alimentos y agua. No se proporcionan cunas, almohadas ni mantas. **Los evacuados deben traer su propia ropa de cama y suministros.**

Refugios de evacuación de la población general:
20 pies cuadrados de espacio está disponible para una persona y todos sus artículos necesarios.



* Los tapetes representan el espacio disponible. No se proporcionarán tapetes.

Refugiarse en casa

Las autoridades locales darán órdenes de evacuación para áreas con un riesgo significativo de daños como resultado de un evento de viento fuerte o marejada ciclónica. Evacuar innecesariamente puede causar refugios sobrepoblados y atascos de tráfico. Si vive en una estructura sólida construida en el sitio fuera de un área de evacuación (especialmente si se construyó desde 2002 y no está ubicada en una zona propensa a inundaciones), refugiarse en casa puede ser una opción. Sin embargo, escuche a los funcionarios de Manejo de Emergencias durante el evento sobre la mejor guía basada en los posibles impactos de tormentas en todo el condado.

Su ubicación de refugio en casa debe contener suficientes alimentos no perecederos, mantas, equipo de comunicación (como radios), fuentes de energía alternativas, suministros de primeros auxilios, medicamentos necesarios y cualquier equipo médico duradero requerido (por ejemplo, baterías para audifonos, catéteres) para permitir la autosuficiencia en ese lugar durante un mínimo de 5-7 días. Para obtener una lista detallada de los suministros recomendados para los kits de suministros de emergencia para el hogar, consulte ready.gov.

Refugios de evacuación para necesidades especiales

Si necesita ayuda en una evacuación o necesita ir a un refugio de evacuación para necesidades especiales, **regístrese AHORA en la Administración de Emergencias del Condado de Hernando visitando hernandocounty.us/em o llamando al (352) 754-4083**. La preinscripción nos ayuda a ayudarlo cuando el tiempo es limitado.

Los ejemplos de necesidades médicas que califican incluyen el uso de oxígeno o el uso de equipo médico que requiere electricidad. Es importante solicitar con anticipación este programa para que, si califica, esté en el registro de transporte y refugio en un refugio de evacuación para necesidades especiales durante un desastre.

Los refugios de evacuación para necesidades especiales no brindan atención médica práctica, solo monitoreo médico. Debe traer un cuidador con usted. Recuerde empaquetar los medicamentos, instrucciones escritas sobre su cuidado, equipo especial y ropa de cama.



* Los tapetes representan el espacio disponible. No se proporcionarán tapetes.

Evacuación a hotel o motel

Si decide ir a un hotel o motel, debe hacer reservaciones con anticipación. Algunos tienen programas en caso de huracanes y muchos son más flexibles en sus restricciones de mascotas. No olvide asegurarse de que su ruta y su destino no estén en una zona de evacuación.

Abandonar áreas costeras

Si se va de la zona, recuerde llevar suministros. Muévase tierra adentro lejos de la marejada ciclónica y de las inundaciones; sin embargo, se recomienda que los residentes evacúen "decenas de millas, no cientos" si es posible. Las carreteras estarán muy congestionadas. Corre el riesgo de quedar atrapado en la carretera sin un refugio seguro o encontrar la tormenta si toma un camino diferente.

Usando el mapa de evacuación del Condado de Hernando

- Localice en el mapa los lugares donde vive y trabaja o en el sitio web mymanatee.org/evacuation_levels.
- Determine si está en una zona de evacuación y en qué nivel (color).
- Si está en una zona de evacuación, o vive en una casa móvil, bote, o RV, decida a dónde va a ir en caso de una orden de evacuación. Sus opciones son:
 - Casa de un familiar o amigo fuera de la zona de evacuación.
 - Hotel/motel fuera de la zona de evacuación (planifique con tiempo).
 - Ir a un refugio público.
 - Como último recurso, abandonar el área totalmente.
- Si debe ir a un refugio, use el mapa de su condado para decidir cuál es el más conveniente. Asegúrese de que el refugio **esté abierto antes de ir**.

Si vive en un área a la que se le ordenó evacuar, reúna a su familia / mascotas y suministros de emergencia, asegure su hogar y salga del área evacuada. No obedecer un orden de evacuación es una violación de las leyes estatales y locales.

NOTA: Todas las personas que viven en casas móviles, botes, vehículos recreativos y casas prefabricadas deben evacuar para todas las órdenes de evacuación, independientemente de dónde se encuentren en el condado, debido a la amenaza de un tornado o vientos de alta velocidad.

Amenaza de huracán

Las áreas coloreadas en el mapa son vulnerables a la marejada ciclónica. La marejada ciclónica se produce cuando el agua es empujada hacia la costa por la fuerza de los vientos de la tormenta.

La marejada ciclónica crea un camino de destrucción, eliminando estructuras a medida que sube rápidamente hacia el interior y luego retrocede. Esta es una situación que amenaza la vida de cualquier persona que ignora las órdenes de evacuación obligatorias y se queda en áreas vulnerables.

Los huracanes se clasifican en una escala de 1 a 5 en función de la fuerza del viento y poder destructivo.

ESCALA DE VIENTO DE HURACÁN SAFFIR SIMPSON		
CATEGORÍA	VELOCIDAD DEL VIENTO	DAÑO EN CAÍDA DE TIERRA
1	74-95 mph	Vientos muy peligrosos producirán algún daño
2	96-110 mph	Los vientos extremadamente peligrosos causarán grandes daños
3	111-129 mph	Ocurrirá un daño devastador
4	130-156 mph	Se producirán daños catastróficos
5	157+ mph	Se producirán daños catastróficos



Solo refugio para necesidades especiales



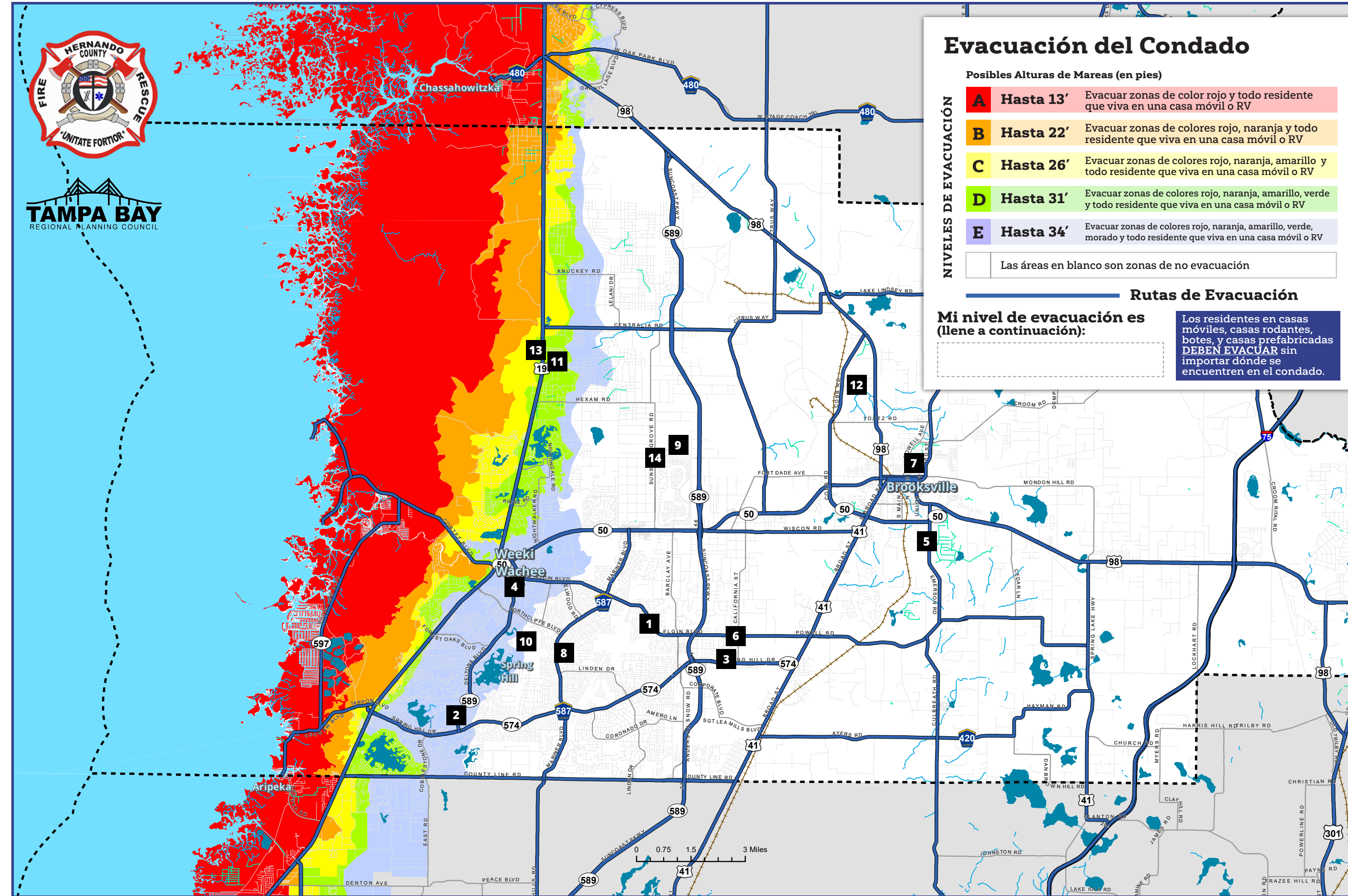
Refugio para mascotas



hernandocounty.us/em
Escanea este código con la cámara de tu celular.

ENCUENTRE SU REFUGIO MÁS CERCANO EN EL MAPA:

#	Nombre del Refugio	Dirección
1	 Challenger K-8 School	13400 Elgin Blvd., Spring Hill, 34609
2	Deltona Elementary School	2055 Deltona Blvd., Spring Hill, 34606
3	Nature Coast Technical High School	4057 California St., Brooksville, 34604
4	Fox Chapel Middle School	9412 Fox Chapel Lane, Spring Hill, 34606
5	Moton Elementary School	7175 Emerson Road, Brooksville, 34601
6	Chocachatti Elementary School	4135 California St., Brooksville, 34604
7	Hernando High School	700 Bell Ave., Brooksville, 34601
8	Springstead High School	3300 Mariner Blvd., Spring Hill, 34609
9	West Hernando Middle School	14325 Ken Austin Prkwy, Brooksville, 34613
10	Explorer K-8 School	10252 Northcliffe Blvd., Spring Hill, 34608
11	Weeki Wachee High School	12150 Vespa Way, Weeki Wachee, 34614
12	 D.S. Parrott Middle School	19220 Youth Drive, Brooksville, 34601
13	Winding Waters K-8 School	12240 Vespa Way, Weeki Wachee, 34614
14	Central High School	14075 Ken Austin Prkwy, Brooksville, 34613



Evacuación del Condado

- Posibles Alturas de Mareas (en pies)**
- A Hasta 13'** Evacuar zonas de color rojo y todo residente que viva en una casa móvil o RV
 - B Hasta 22'** Evacuar zonas de colores rojo, naranja y todo residente que viva en una casa móvil o RV
 - C Hasta 26'** Evacuar zonas de colores rojo, naranja, amarillo y todo residente que viva en una casa móvil o RV
 - D Hasta 31'** Evacuar zonas de colores rojo, naranja, amarillo, verde y todo residente que viva en una casa móvil o RV
 - E Hasta 34'** Evacuar zonas de colores rojo, naranja, amarillo, verde, morado y todo residente que viva en una casa móvil o RV
- Las áreas en blanco son zonas de no evacuación

Rutas de Evacuación

Mi nivel de evacuación es (llene a continuación):

Los residentes en casas móviles, casas rodantes, botes, y casas prefabricadas **DEBEN EVACUAR** sin importar dónde se encuentren en el condado.

INFORMACIÓN DE CONTACTO IMPORTANTE

SERVICIOS DE ANIMALES	352-796-5062
GESTIÓN DE EMERGENCIAS	352-754-4083
LÍNEA DE INFORMACIÓN REGISTRADA DE EOC	352-754-4111
PATRULLA DE CARRETERAS	352-251-4020
DUKE ENERGY	800-700-8744
CENTRO DE INFORMACIÓN PÚBLICA	352-754-4083
HERNANDO COUNTY SHERIFF	352-754-6830
BOMBEROS Y SERVICIOS DE EMERGENCIA	352-540-4353
BOMBEROS DE BROOKSVILLE	352-540-3840
RESIDUO SÓLIDO	352-754-4112
COOPERATIVA ELÉCTRICA RÍO WITHLACOOCHIE	352-596-4000
CRUZ ROJA AMERICANA	800-733-2767
CARIDADES CATÓLICAS	352-686-9897
SALVATION ARMY	352-796-1186
UNITED WAY	352-688-2026
TAMPA BAY CARES, INC	2-1-1
S.A.M.E. CODE (Codificador de mensajes de área específica)	FIPS Code 012053
PARA EMERGENCIAS, LLAME AL 9-1-1 NO LLAME AL 9-1-1 PARA INFORMACIÓN SOBRE DESASTRES	
Para obtener información actualizada sobre emergencias y actualizaciones en vivo de EOC, sintonice el canal de cable de transmisión del gobierno del condado de Hernando 644 o la transmisión web en hernandocounty.us/em .	



PROGRAMA DE ALERTA DE EMERGENCIA DEL CONDADO DE HERNANDO

Reciba alertas meteorológicas de emergencia automáticas y otros mensajes importantes del condado de Hernando.

REGÍSTRESE HOY EN:

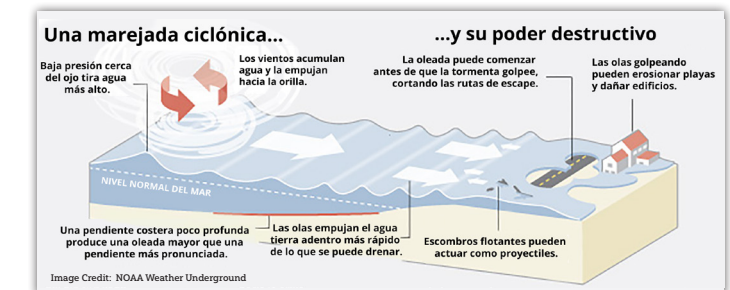
AlertHernando.org

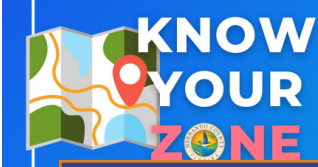
Si no puede registrarse en línea, llame al Manejo de Emergencias del Condado de Hernando al **352-754-4083**.

Cuentas de Redes Sociales


-  facebook.com/HernandoCoGov
-  twitter.com/HernandoCoGov

Siga las redes sociales del condado de Hernando para obtener las últimas actualizaciones durante un evento de desastre.





KNOW YOUR ZONE



KNOW YOUR HOME

original file?

or low-lying area? constructed?

Do you know your evacuation route? Can your home withstand heavy rain?

EVACUATION PLAN

Can you safely shelter in your home?

Can you safely shelter with friends and family?

Do you need to travel to an emergency shelter?

Visit <https://bit.ly/34vtLBV> to learn more about how to answer these questions ahead of an emergency!



- LISTA DE VERIFICACIÓN DE PREPARACIÓN PARA DESASTRES**
- Prepare un kit de suministros de emergencia. Visite hernandocounty.us/em para más información.
 - Reúna documentos importantes. ID, seguro, documentos legales.
 - Verifique la cobertura del seguro. Seguros de hogar y de automóvil.
 - Compre un seguro contra inundaciones. Visite floodsmart.gov para obtener más información.

Proteja a sus mascotas Prepare a toda su familia.

La seguridad de los animales de su familia depende de usted, especialmente en una emergencia. Durante el clima severo u otras situaciones de emergencia, si no es seguro para usted quedarse en su casa, también es peligroso para sus animales. No deje a sus animales atrás y no use a sus animales como excusa para no evacuar.

PLANIFICACIÓN PARA CASOS DE DESASTRE CON ANIMALES DOMÉSTICOS Y RURALES

Casi el 80% de las mascotas desplazadas por una tormenta nunca se reencuentran con sus dueños. Si se le ordena evacuar, lleve los suministros de evacuación de su mascota a un lugar seguro. Muchos refugios / centros de evacuación pueden permitir mascotas; sin embargo, como dueño de una mascota, **debe planificar con anticipación**. El mejor plan es identificar un lugar seguro que permita mascotas domésticas. **Los refugios/centros de evacuación que admiten mascotas y las instalaciones de internado requerirán un comprobante de vacunación**. Asegúrese de que sus mascotas hayan recibido todas sus vacunas en los últimos 12 meses.

Tenga en cuenta que las perreras de abordaje pueden carecer de electricidad o agua potable y tener personal y suministros limitados durante días o semanas después de un desastre. Reúna un equipo de evacuación de mascotas en el hogar usando la lista de verificación a continuación.

Investigue sus opciones para evacuar con mascotas. Si planea ir a un hotel o motel, visite petswelcome.com. Programe una cita para hablar con su veterinario sobre la planificación en caso de desastre. Llame a su SPCA local, Control Animal o Sociedad Protectora de Animales para obtener más información.

Una vez que haya pasado la tormenta, **tenga cuidado de permitir que los animales regresen al exterior**. Los aromas familiares y los puntos de referencia pueden verse alterados y las mascotas pueden confundirse y perderse fácilmente. Las líneas eléctricas caídas y otros animales e insectos traídos por la corriente pueden presentar peligros para las mascotas.

IDENTIFICACIÓN

Tener a sus animales con identificación, incluyendo la placa/licencia de rabia, si es aplicable, puede ayudarle a reunirse con ellos en caso de que se separen. La identificación debe proporcionar su nombre, domicilio, números de teléfono y el número de teléfono de alguien fuera del estado con quien estará en contacto durante o poco después del desastre / evacuación. Incluya una foto suya con sus animales. Si es posible, incluya el nombre, la ubicación y el número de teléfono de su veterinario. **Se recomienda encarecidamente colocar un microchip a su mascota.**



SUMINISTROS DE EVACUACIÓN PARA SUS MASCOTAS DOMÉSTICAS

PARA CADA MASCOTA: Es esencial una jaula plegable o un transportador aprobado por una aerolínea con la ropa de cama adecuada. Esto se puede utilizar para fines de transporte y alojamiento. **Tener suficientes transportadores para acomodar a sus mascotas facilita una evacuación rápida y puede significar la diferencia entre la vida o la muerte de sus mascotas.**

- Identificación adecuada: collar y placa / licencia contra la rabia
- Identificación adecuada de todas las pertenencias (incluida la información de contacto de emergencia si evacua)
- Papeleo de vacunación y comprobante de titularidad
- Foto de usted con su mascota
- Correa / arnés / bozal para inmovilizar al animal
- Portador o caja lo suficientemente grande para que su mascota se mueva y contenga una caja de arena si es necesario
- Periódicos, arena para gatos, pala, bolsas de basura de plástico para manipular los desechos
- Abrelatas no eléctrico
- Suministro de alimentos para al menos 2 semanas
- Suministro de agua para al menos 2 semanas
- Tazones de agua / comida
- Almohadillas para orinar en interiores
- Medicamentos necesarios
- Instrucción de cuidados específicos
- Un artículo de comodidad, como su juguete favorito o una manta

EN CASO DE QUE NO ESTÉ EN CASA DURANTE UN DESASTRE, ¡HAGA ESTO HOY!

La Asociación Americana de Medicina Veterinaria recomienda los siguientes consejos:

1. Haga copias de la información de registro, los documentos de adopción, el comprobante de compra y la información del microchip y guárdelos en su kit de evacuación.
2. Mantenga fotografías actualizadas de sus animales en su equipo de evacuación para fines de identificación. Incluya algunas fotos de usted con sus animales para ayudarle a reunirse con ellos en caso de que se separen. Considere la posibilidad de preparar carteles impermeables de "Mascota perdida" con la foto de su animal, su nombre y su información de contacto para usar en caso de que su animal se pierda. Si su mascota tiene un microchip, llame a la compañía para registrar la información de su mascota y asegúrese de mantener esa información actualizada.
3. Coloque calcomanías en las puertas delanteras y traseras de la casa, las puertas del granero y las entradas a los pastos para notificar a los vecinos, bomberos, policía y otro personal de rescate de los animales en su propiedad y la ubicación de sus suministros de evacuación. Si vive en un apartamento, asegúrese de que sus animales estén registrados con la administración.
4. Mantenga una lista de las especies, el número y la ubicación de sus animales cerca de sus suministros de evacuación y anote los escondites favoritos de los animales. Esto le ahorrará un valioso tiempo de rescate.
5. Mantenga bozales, guantes de manipulación, redes de captura y sujeciones para animales donde el personal de rescate pueda encontrarlos. Recuerde que los animales pueden volverse impredecibles cuando están asustados.
6. Designe a un vecino dispuesto a atender a sus animales en caso de que ocurra un desastre cuando usted no esté en casa. Esta persona debe tener una llave de su casa, estar familiarizada con sus animales, conocer sus procedimientos de evacuación y dónde se guardan sus suministros de evacuación.
7. En su equipo de evacuación, incluya una carta firmada por usted que exima a su vecino de la responsabilidad si un animal resultara herido durante una evacuación. También es posible que desee tener una autorización de tratamiento médico veterinario firmada con su kit de evacuación; esto ayudará a su veterinario a brindar atención si su animal debe ser tratado durante su ausencia.

PREPARE SU GANADO ANTES DE UNA TORMENTA

La decisión de evacuar a su ganado depende de muchos factores. Si se encuentran en un área de marejadas ciclónicas, llanuras de inundación, pastizales pequeños o áreas urbanas donde no podrán evitar los escombros o estarán en peligro de derrumbe de edificios, debe considerar la evacuación.

1. La clave para una evacuación exitosa es hacerlo temprano. Sepa dónde puede llevar su ganado en una evacuación de emergencia. Esté preparado para evacuar temprano. Los vehículos grandes pueden volverse difíciles e inseguros de conducir cuando los vientos alcanzan las 40 mph.
2. Practique cargar y descargar su ganado en un remolque. Los animales estresados serán más difíciles de manejar (y pueden reaccionar negativamente a su propio estrés) durante un desastre real.
3. Empaque una caja con cabestros y correas adicionales para cada animal, mantas, cepillos, cortadores de alambre, medicamentos, vendas, aerosol para moscas y otros suministros de primeros auxilios.
4. Guarde los documentos importantes como registros médicos, fotografías y documentos de registro en un sobre hermético.
5. Se debe almacenar un suministro de comida para 2 semanas para cada animal en recipientes impermeables.
6. Esté preparado para tratar el agua contaminada. (Agregue 2 gotas de blanqueador con cloro por litro y deje reposar durante media hora).
7. Si se ve obligado a evacuar y dejar a sus animales, informe a sus amigos y vecinos de sus planes de evacuación y publique instrucciones detalladas en varios lugares de su propiedad.
8. Deberá dejar agua para al menos 3 días y acceso a heno de calidad. **NO DEJE ANIMALES CON ACCESO LIBRE AL GRANO.**
9. El lugar más seguro para que los animales grandes pasen una tormenta es en un pastizal grande.
10. Etiquete a sus animales con un lápiz de grasa no tóxica o pintura en aerosol con su número de teléfono.
11. Escriba su información de contacto en etiquetas de equipaje a prueba de agua y colóquelas en sus cabestros/collares o trenzarlos en la melena o la cola.



Preparación para su negocio

Prepárese ahora y ahorre dinero.

El momento de pensar en prepararse es ahora. En algunos casos, esto puede requerir un cambio de mentalidad, ya que los propietarios de pequeñas empresas a menudo están preocupados por los desafíos inmediatos y puede ser difícil pensar en posibilidades a más largo plazo. Pensar en la preparación para desastres hará que su negocio sea más resistente en caso de tormenta.



Tome nota de los siguientes consejos:

1. **Visite floridadisaster.biz para crear o actualizar su Plan de Operaciones de Continuidad Comercial.** Este es un sitio web interactivo que puede ayudarlo a crear un plan de desastre personalizado que se adapte a su negocio.
2. **Cree un plan de comunicación de emergencia.** Establezca puntos de contacto para que los empleados puedan obtener respuestas a medida que evoluciona la situación, y configure las direcciones de correo electrónico y los números de teléfono celular de todos para que la empresa pueda enviar mensajes de texto y correos electrónicos masivos.
3. **Una "voz única" es fundamental.** Una voz que recibe información, examina información y difunde información a todas las partes que necesitan contacto es primordial. Recuerde, la comunicación inexacta es tan mala como la falta de comunicación.
4. **Considere las necesidades de comunicación de los empleados con discapacidades y los empleados que tienen un dominio limitado del inglés.**
5. **Sepa cómo la empresa evacuará si es necesario.** El plan de emergencia general debe incluir planes para evacuar tanto a los empleados como al equipo esencial si es necesario, con rutas sugeridas para salir del área.
6. **Asegúrese de que la cadena de suministro de su empresa pueda resistir un desastre.** Enfoque su planificación en los productos y servicios clave que su empresa necesitaría inmediatamente antes y después de un desastre. Identifique los puntos potenciales de falla dentro de la cadena y asegure a los proveedores secundarios como respaldo si es necesario. La implementación de un "Acuerdo de nivel de servicio" (SLA) define un nivel acordado de servicio que puede esperar como cliente (de su proveedor) en términos de comunicación, calidad y acción rectificadora si surgen problemas.
7. **Identifique cualquier punto único de falla (eslabones débiles) en su negocio que podría paralizarlo si falla.** Querrá que se corrijan estos problemas antes de entrar en una situación de peligro. Genere redundancia dentro de su organización.
8. **Capacite a su personal mucho antes de que ocurra un desastre para que la empresa pueda funcionar cuando parte del personal clave falte.**
9. **Considere "aliarse" con otra empresa para estar listo.** Tener un negocio similar como "aliado" puede resultar rentable en situaciones difíciles, ya sea para perder personal prestado, intercambiar información o compartir inventario.
10. **Revise las coberturas de su seguro comercial anualmente, independientemente de la situación.** Si recibe una negación de reclamo, obtenga la negación por escrito. Si el acuerdo ofrecido por la compañía de seguros parece injusto, comuníquese con la Oficina de Regulación de Seguros de Florida visitando floi.com.
11. **Verifique que su seguro comercial esté actualizado.** ¿Tiene su póliza de seguro información actualizada sobre los bienes de su empresa? ¿Tiene información de contacto actualizada de su aseguradora, de modo que pueda comunicarse con alguien rápidamente si es necesario? ¿Y su póliza refleja con precisión sus operaciones, con la mejor cobertura para cubrir la pérdida de negocios?
12. **Tenga ahorros disponibles en caso de que su negocio necesite efectivo a corto plazo.** Conseguir que se paguen las reclamaciones de seguros puede llevar tiempo y puede haber daños que no estén cubiertos por el seguro. Los propietarios de pequeñas empresas deben trabajar con sus contadores y banqueros para planificar un fondo para desastres que se pueda utilizar si es necesario.
13. **Si puede, tenga en mente una ubicación de respaldo.** Ciertamente, esto no será posible para algunos tipos de negocios, como restaurantes o minoristas. Pero para muchas empresas, tener un espacio de respaldo potencial identificado con un Internet sólido y otras comodidades clave para los empleados puede ser la clave para que las cosas funcionen bien después de un desastre y al mismo tiempo mantener la moral de los empleados.
14. **Guarde todos sus documentos comerciales clave en un lugar seguro.** Tenga copias de seguridad en línea y guarde las versiones en papel de sus documentos corporativos importantes en un lugar seguro que no se vea afectado si pasa una tormenta.

Para obtener más consejos de preparación para desastres para empresas, visite: disastersafety.org y ready.gov

HURACÁN PHOENIX

Si un huracán de categoría 5 golpeará directamente la región de la bahía de Tampa, **se estima que hasta el 40% de las pequeñas empresas del área cerrarían permanentemente.** Esta estimación, que se derivó de una simulación de huracán de categoría 5, "Huracán Phoenix", refleja cómo una tormenta de este tipo dañaría o destruiría gran parte de la infraestructura necesaria para que las pequeñas empresas sobrevivan, desde carreteras hasta fuentes de energía y tecnología.

Para ayudar a las empresas del área de la Bahía de Tampa a preparar, el Proyecto del Consejo de Planificación Regional de Tampa Bay lanzó el Proyecto Phoenix 2.0, un ejercicio de capacitación para pequeñas empresas y agencias de manejo de emergencias. Se incluyen videos que simulan una tormenta de categoría 5 que azota la región de la bahía de Tampa y entrevistas de propietarios de negocios en Mexico Beach, Florida, que se están recuperando de los impactos del huracán Michael de categoría 5 en 2018. Para obtener más información, visite tbrpc.org/phoenix.

PROJECT PHOENIX 2.0

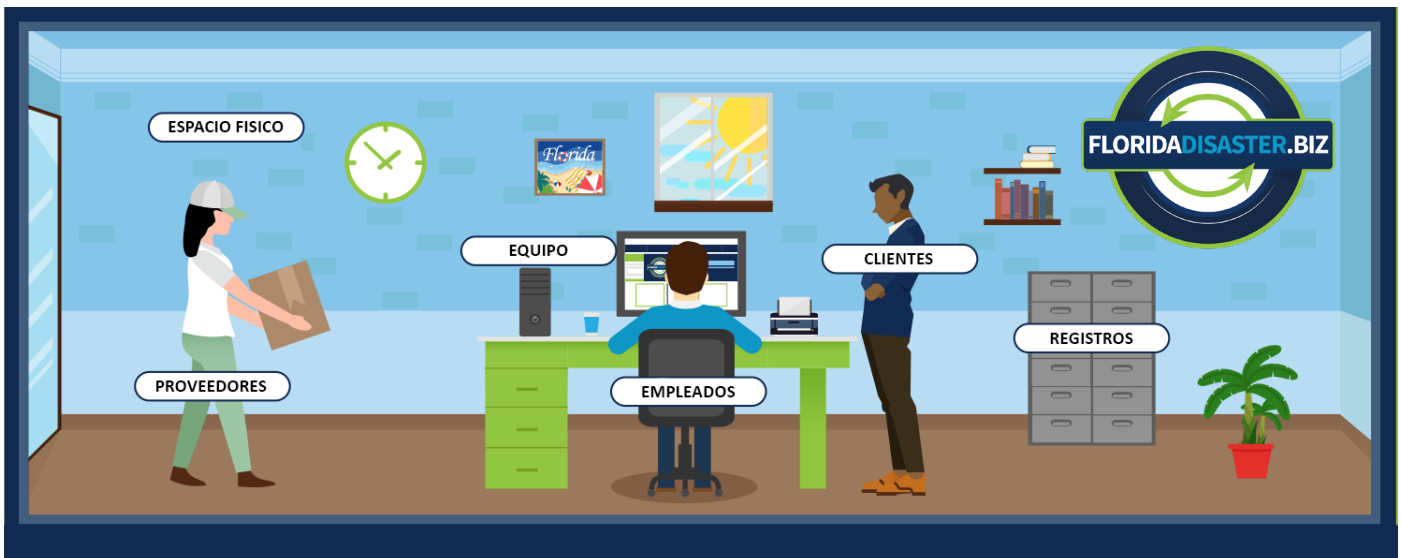


"Va a estar expuesto a daños o pérdidas considerables",

dijo Al Cathey de Cathey's Hardware & Tackle, que reconstruyó su estructura después de los grandes daños causados por el huracán Michael en 2018.

"No permita que ese espíritu empresarial sea una víctima del huracán".

Visite floridadisaster.biz/DisasterPlanningToolkit para preparar su plan empresarial para casos de desastre.



Crédito de imagen: floridadisaster.biz. Traducción por TBRPC.



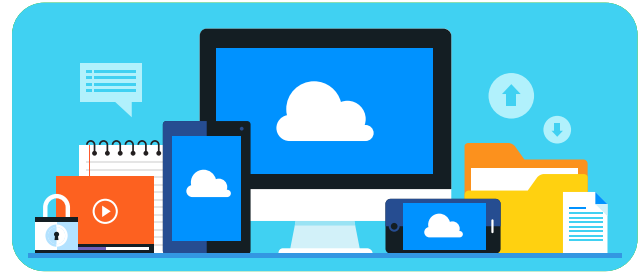
RECURSOS DE RECUPERACIÓN Y PREPARACIÓN EMPRESARIAL

1. La Administración de Pequeñas Empresas ofrece préstamos por desastre a bajo interés para ayudar a las empresas a recuperarse de desastres declarados. Una guía del Programa de asistencia en casos de desastre: [youtube.com/watch?v=Xmss5QmBAE](https://www.youtube.com/watch?v=Xmss5QmBAE).
2. El Departamento de Oportunidades Económicas de Florida brinda la asistencia necesaria a los trabajadores, empresas y comunidades de Florida después de un desastre. Obtenga más información: floridajobs.org.
3. El libro de ejercicios "Resilience in a Box" de la U.S. Chamber Foundation guía a las empresas para abordar los problemas de preparación y, al mismo tiempo, desarrollar la flexibilidad para manejar posibles interrupciones comerciales. Obtenga más información en los siguientes sitios web: 1) uschamberfoundation.org/resilience-box y 2) uschamberfoundation.org/node/43155.

La SBA advierte que si se requiere asistencia inmediata, las pequeñas empresas deben llamar a la Agencia Federal para el Manejo de Emergencias o la SBA en su comunidad local. Puede comunicarse al **1-800-621-3362** y con el equipo de Asistencia por desastre al **1-800-659-2955**.

Protección de datos y dispositivos electrónicos

Piense en los dispositivos electrónicos que usa en casa y en la oficina: estos pueden incluir un teléfono, tableta, computadora portátil, computadora de escritorio, televisión o sistema de seguridad. Estas tecnologías nos ayudan a recibir las últimas noticias, hablar con nuestros seres queridos y pedir ayuda. Los datos dentro de estos dispositivos se utilizan para operar negocios, monitorear propiedades y almacenar registros importantes.



Sin lugar a dudas, es mucho más difícil volver a una vida normal en el hogar y el trabajo después de que ha pasado una tormenta si estas tecnologías han fallado y si se han perdido documentos críticos. No deje sus datos y dispositivos al azar.

Los siguientes consejos pueden ayudarlo a proteger los dispositivos electrónicos y la información digital en caso de huracanes y otros desastres:

- 1. Programe copias de seguridad periódicas de sus datos y dispositivos personales y del lugar de trabajo.** La temporada de huracanes no debe ser su señal para preparar los datos y dispositivos para un desastre, ya que cualquier cosa podría sucederle a su hogar u oficina durante todo el año. Sin embargo, el inicio de la temporada de huracanes puede ser un recordatorio para verificar que las copias de seguridad automáticas estén programadas con regularidad y funcionen correctamente. Esto es extremadamente importante para aquellos que poseen un negocio y que pueden depender de los archivos y datos guardados en una computadora para operar ese negocio después de que haya pasado la tormenta.
- 2. Escanee documentos y papeleo importantes en formato digital.** Esto se puede hacer usando un escáner, una cámara de mano o con una aplicación gratuita en un teléfono celular que digitaliza documentos usando la cámara del teléfono (como TurboScan).
- 3. Tome fotos y videos de antes y después de su hogar, negocio, muebles y objetos de valor.** Estos serán importantes si es necesario realizar una reclamación al seguro.
- 4. Una vez que la información clave se haya guardado digitalmente, haga una copia de seguridad de sus datos y archivos en un disco duro externo o una unidad flash USB.** Cuando se actualizan con frecuencia, estas unidades de respaldo se convierten en una copia portátil de los datos de su computadora o dispositivo. Si se hace la llamada para evacuar, no olvide llevar sus unidades de respaldo con usted.
- 5. Realice una copia de seguridad de sus datos y archivos en un servidor basado en la nube.** La carga a la "nube" proporciona una capa adicional de protección en caso de que algo le suceda a su teléfono, computadora o unidades de respaldo. Con la protección basada en la nube, su información está protegida en línea y se puede restaurar fácilmente en el dispositivo original o en un dispositivo de reemplazo.
- 6. Una vez que se haya realizado una copia de seguridad digital de todo, es aconsejable almacenar todos los documentos y recuerdos importantes en un contenedor resistente al agua y a prueba de incendios que sea fácil de transportar.** Esto podría involucrar elementos tan importantes como certificados de nacimiento y pasaportes, o recuerdos irremplazables como álbumes de fotos familiares.
- 7. Coloque los dispositivos electrónicos en lugares altos y secos lejos de las ventanas.** El agua es un enemigo evidente de la tecnología electrónica. Incluso la menor cantidad de agua puede arruinar su dispositivo.
- 8. Asegúrese de que los dispositivos electrónicos estén desenchufados durante una tormenta.** Pueden ocurrir cortes de energía y rayos y causar daños importantes a los dispositivos, incluyendo computadoras, servidores y televisores. Cargue las baterías portátiles antes de la tormenta para evitar tener que enchufar algún dispositivo.
- 9. Limite el uso de dispositivos electrónicos hasta que pase la tormenta y se estabilice la energía.** Será tentador encender su teléfono o computadora para verificar el acceso a Internet y cualquier noticia en el camino de la tormenta. Es importante apagar y desconectar los dispositivos para evitar daños por sobretensión y agotamiento de la batería. Es posible que deba hacer una llamada de emergencia durante o después de la tormenta, por lo que debe conservar la vida útil de la batería.
- 10. Puede estar pensando: "Si no puedo usar mi dispositivo, ¿cómo recibiré las noticias?" Su equipo para huracanes debe contener un radio a batería con muchas baterías adicionales.** Esto le permitirá sintonizar las transmisiones de radio para rastrear tormentas y actualizaciones de seguridad importantes de su agencia local de manejo de emergencias y la Radio Meteorológica de NOAA. Los canales importantes de las estaciones de radio locales se enumeran en el interior de esta guía.

Durante la tormenta

Llegará un momento en el que todas las evacuaciones habrán terminado. Los vientos seguirán ganando fuerza. Una vez que alcancen las condiciones de 35-45 mph, los Servicios Médicos de Emergencia y Bomberos no podrán responder a las emergencias. Será hora de que todos se refugien en casa.

SI EL AGUA DE INUNDACIÓN COMIENZA A ENTRAR EN SU CASA:

No salga a la calle y camine por el agua. Las inundaciones y las marejadas ciclónicas pueden moverse rápidamente y las líneas eléctricas vivas podrían estar en el agua afuera. Permanezca adentro y párese o siéntese en algo elevado del suelo, como una cama o una mesa. Si es necesario evacúe verticalmente, subiendo a su techo como último recurso.

SI HAY UN TORNADO O VIENTOS SOSTENIDOS FUERTES:

Refúgiase en una habitación interior, armario o pasillo en el nivel más bajo de su casa. El centro de su casa es la más segura. Acuéstese en el suelo, debajo de una mesa u otro objeto resistente si no puede llegar a una habitación interior. Acurrúquese y cubra su cabeza con un colchón u otro artículo si es posible.

SI HAY UN CORTE DE ALCANTARILLADO:

Si se anuncia un corte de alcantarillado, no le jale a su baño. Las estaciones eléctricas de bombeo de alcantarillado pueden estar inactivas, lo que podría causar una acumulación de aguas residuales en su hogar. Use un inodoro portátil, como el que se usa en su bote o camper, o configure uno usando uno de los siguientes métodos:

- Balde de cinco galones - Línea con bolsa de basura resistente y use cloro como desinfectante. Cerciórese de usar una tapa hermética.
- Taza del inodoro: cierre el suministro de agua exterior primero, y jálele al baño una vez para vaciarlo antes de ferrarlo con una bolsa de basura.
- NO USE ARENA PARA GATOS. No se debe poner en inodoros porque puede obstruir las tuberías.

Una vez que los funcionarios le den el visto bueno, deseche el contenido del inodoro de emergencia en la taza del baño. Desinfecte a fondo su baño de emergencia con cloro antes de volver a almacenarlo o desecharlo.

Para más información ir a:
www.hernandocounty.us/em
www.hernandocounty.us/utills
www.hernandocounty.us/dpw

SI SE VA LA LUZ DURANTE SEIS HORAS:

Si hay alimentos en el refrigerador, mueva los alimentos perecederos a una hielera llena de hielo. Ponga un termómetro el enfriador para asegurarse de que se mantenga por debajo de los 40 grados. La carne y otros alimentos perecederos pueden permanecer a alrededor de 40 grados durante dos horas sin estropearse.

SI NO HAY ELECTRICIDAD DURANTE DOS DÍAS:

Si hay comida en el congelador, se puede almacenar de forma segura durante dos días si mantiene cerrada la puerta del congelador. Una vez que pase la tormenta, cocine cualquier alimento intacto afuera, y considere compartir con sus vecinos. De este punto en adelante necesitará alimentos no perecederos.

SI EL SUMINISTRO DE AGUA SE VE AFECTADO:

Siempre es posible que el suministro de agua potable pueda verse afectado durante un desastre. Monitoree las noticias para avisos de hervir el agua, lo que significa que hay una posibilidad de contaminación. En este caso debería estar preparado para desinfectar el agua. Puede desinfectar el agua de las maneras siguientes:

- Hervir: hierva el agua a punto de ebullición durante un minuto.
- Cloro: agregue 1/8 de cucharadita de cloro sin perfume por galón de agua y déjelo reposar durante 30 minutos. Esto es menos efectivo que hervir, pero funcionará si no hay manera de hervir el agua.
- Si no hay agua, use sus suministros de emergencia.

SI EL SERVICIO DE TELÉFONO, CABLE Y CELULAR NO FUNCIONAN:

- Use una batería: radio solar o de manivela. La transmisión de radio suele ser la última fuente de comunicación en dejar de funcionar, y las estaciones AM pueden transmitir más tiempo que las FM. Las alertas de clima severo también se transmiten a través de la radio de alerta meteorológica de NOAA.
- Mensajes de texto móviles: los mensajes de texto a menudo funcionan cuando otros servicios no. Si el reloj digital de su teléfono funciona, entonces puede enviar y recibir mensajes de texto. Las redes sociales y las aplicaciones móviles también pueden estar funcionando.
- Mantenga su teléfono y otros dispositivos cargados. Use su cargador de batería de respaldo y cargadores de batería solar. Use un vehículo para cargar sus dispositivos.

Mito o hecho de huracanes

MITO

VS

HECHO

No estoy en el paso del "cono de incertidumbre", así que estoy bien.

El cono muestra la POSIBLE trayectoria del centro de una tormenta. No muestra un clima potencialmente destructivo que pueda extenderse más allá del cono.

El viento es la parte más letal de un huracán.

El agua es la parte más letal. La mitad de las muertes relacionadas con huracanes en los E.U.A. se deben a marejadas ciclónicas. Las inundaciones debidas a la lluvia también son una de las principales causas de muerte.

No puede pasar donde vivo.

Los ciclones tropicales siguen los patrones climáticos, direccionando los vientos y la profundidad de la atmósfera inferior. Todas las áreas costeras deben permanecer cautelosas y prepararse para una tormenta, independientemente de las trayectorias de tormentas anteriores.

Después de que pasa una tormenta, está a salvo.

Después de que pasa una tormenta, se presentan otros peligros. La limpieza de escombros genera problemas de seguridad que pueden causar lesiones y la muerte.

Su seguro de propietario de vivienda lo tiene cubierto.

La mayoría de las pólizas no pagan por reparaciones o pérdidas debido a inundaciones. Verifique su póliza de seguro antes de la temporada de tormentas.

Colocar cinta adhesiva en las ventanas ayuda a evitar que los vidrios se rompan con vientos fuertes.

La cinta adhesiva puede unir piezas de vidrio más grandes que son más peligrosas que los fragmentos más pequeños. La cinta no puede sostener los escombros arrastrados por el viento. Utilice contraventanas o madera contrachapada en su lugar.

Qué esperar después de una tormenta



Después de un desastre, es probable que no haya servicio de energía eléctrica ni muchos de los servicios con los que cuenta para su vida cotidiana, como agua, alcantarillado, teléfono, teléfono celular y negocios. No será posible recibir atención inmediata. Por lo tanto, debe estar preparado para ser autosuficiente durante al menos 7 días después de la tormenta.



REGRESO A CASA

1. **SEA PACIENTE.** No podrá regresar a su casa hasta que las operaciones de búsqueda y rescate hayan terminado y los riesgos a la seguridad, como cables eléctricos caídos, hayan sido removidos.
2. **Residentes:** Tenga a la mano una identificación válida con su dirección.
3. **Negocios:** Tenga a la mano una identificación con foto válida, documentos que comprueben que es el dueño o inquilino del local, licencia de impuestos comercial del condado y una carta escrita en papel oficial del negocio con los nombres de las personas autorizadas a entrar en el negocio.
4. **Evite conducir, sobre todo, a través del agua.** Las carreteras podrían tener escombros que pueden ponchar sus llantas. Hasta que se restablezca la energía, las señales de tráfico pueden no funcionar durante tiempo prolongado. Trate cualquier intersección donde haya señales de tráfico como una parada de 4 vías.
5. **Cuando regrese, camine alrededor de su casa para identificar los daños. Entre con precaución.**
6. **Cuídese de no ocasionar un incendio.** No encienda un fósforo sin asegurarse de que no haya algún escape de gas.
7. Si sospecha que hay una fuga de gas, **salga de inmediato y llame al 9-1-1.** Llame a su proveedor de gas natural desde un lugar seguro.
8. Abra las ventanas y puertas para ventilar y secar su casa o negocio.
9. Si su casa o negocio se ha inundado, busque un electricista autorizado para que revise el sistema eléctrico y los aparatos electrodomésticos antes de restablecer el servicio.
10. Sepa qué cubre su póliza de seguro de propietario o inquilino y qué deberá enviar para reclamar dicha cobertura. Tome fotografías de todos los daños antes de repararlos y guarde todas las facturas.



LA SEGURIDAD DESPUÉS DE LA TORMENTA

1. Mantenga las parrillas y los generadores en un lugar bien ventilado.
2. Evite usar velas. Use linternas y lámparas de baterías para limitar el riesgo de incendio.
3. Manténgase al pendiente de los medios de comunicación locales para recibir información actualizada.
4. Avísele a su contacto fuera del área que está seguro y sin lesiones.
5. Evite manejar. Si maneja, trate las intersecciones con señales de tráfico que no funcionan como una parada de cuatro vías.
6. Supervise a los niños continuamente.
7. **NO CAMINE POR AGUAS ESTANCADAS.**
8. Tenga cuidado con serpientes, insectos, caimanes u otros animales que se mueven a tierras más altas cuando hay inundaciones.
9. Evite las líneas eléctricas caídas. Tenga mucho cuidado al quitar árboles caídos.
10. Haga reparaciones temporales para corregir los peligros de seguridad y minimizar más daños.
11. Tenga mucho cuidado al usar una sierra eléctrica y siga las precauciones de seguridad.
12. Llame a un profesional para quitar árboles derrumbados por la tormenta.
13. **Use siempre un equipo de seguridad adecuado:** guantes de trabajo, lentes de seguridad, botas, camisas de manga larga y pantalones largos. Si tiene el cabello largo, recójase. Use un sombrero y aplíquese protector solar en la piel expuesta.
14. Tome muchos líquidos, descanse y pida ayuda cuando la necesite.
15. No queme basura.



ESCOMBROS DE TORMENTA: REQUISITOS DEL CONDADO DE HERNANDO

Dependiendo de la intensidad de la tormenta, los residentes deben anticipar demoras y posiblemente la suspensión en sus servicios de recolección habituales, que incluyen basura, reciclaje y desechos de jardín. Recuerde separar los escombros producidos por la tormenta en las siguientes categorías:

- o **Escombros de vegetación:** ramas y troncos.
- o **Basura:** ponga la comida dañada en envases o en bolsas dobles para que sea recogida.
- o **Artículos del hogar:** muebles, ropa, libros, juguetes.

- o **Materiales de construcción:** pedazos de drywall, tejas de techo, pedazos de aluminio.
- o **Electrodomésticos:** refrigeradores, calentadores de agua, televisiones y computadoras.

CONSEJOS: Evite colocar escombros cerca de los postes de electricidad, bajo líneas eléctricas, encima de los cajones de lectura del agua o cerca de conexiones de agua, cerca de buzones, hidrantes de incendios, vehículos, rejillas o desagües. **No coloque escombros de la tormenta en la calle.**



GENERADORES

1. Los generadores pueden proporcionar energía a su hogar o negocio en caso de un corte o escasez de energía. Tome precauciones al usar un generador y asegúrese de almacenar el combustible de manera segura en el exterior en contenedores de almacenamiento aprobados y etiquetados.
2. Determine el artefacto o equipo que desea usar y si se requiere un generador portátil o estacionario.
3. Los generadores estacionarios (toda la casa) funcionan con líneas de servicios públicos de gas o un tanque de propano líquido y suministran energía eléctrica a los circuitos preseleccionados. **DEBEN** ser instalados profesionalmente por un electricista autorizado.
4. Determine si necesitará múltiples salidas o varios tipos de salidas en su generador.
5. **NUNCA conecte un generador portátil al cableado del edificio. Existe un peligro extremo de retroalimentación del generador para el público en general (cables caídos, etc.) y los trabajadores de servicios públicos. Enchufe electrodomésticos, etc., directamente al generador.**
6. Coloque el generador al aire libre y lejos de puertas, ventanas y conductos de ventilación que podrían permitir que el monóxido de carbono (CO) ingrese al interior. Los gases de escape son mortales.
7. Antes de reabastecer su generador, apáguelo y déjelo enfriar. No olvide revisar el aceite cada vez que agregue gas. Mantenga los generadores secos.
8. Ahorre combustible limitando el uso de electrodomésticos.



FRAUDE DE CONTRATISTAS

1. Contrate solo a contratistas autorizados. Tenga cuidado con cualquier persona que llegue a su hogar sin ser invitado y se ofrezca a hacer reparaciones en el hogar. Puede buscar una licencia de contratista en myfloridalicense.com.
2. Obtenga un presupuesto o contrato por escrito. Insista en las fechas de inicio / finalización y las condiciones de pago en el contrato. No pague la totalidad antes de que comience el trabajo y no pague el saldo final hasta que el trabajo esté terminado a su satisfacción. **NUNCA PAGUE EN EFECTIVO.**
3. Siempre se requieren permisos para cualquier tipo de demolición o reparaciones permanentes, reconstrucción, techado o relleno.
4. No saque los permisos para el contratista. Esto puede ser una indicación de que no tienen la licencia adecuada. Comuníquese con su departamento de construcción local para obtener información sobre los permisos de construcción requeridos.
5. Si sospecha de un contratista de posible fraude, comuníquese con la línea directa de fraude al consumidor del estado de Florida: **1-866-966-7226.**



MITIGACIÓN DE PELIGROS

La mitigación de peligros es cualquier acción sostenida que se tome para eliminar o reducir el riesgo futuro para las personas y la propiedad. Prevenir daños en primer lugar es menos costoso que restaurar la propiedad dañada. Las siguientes prácticas de construcción resistente a huracanes y acciones de mitigación ayudan a reducir los daños durante las tormentas:

1. **Eleve el edificio por encima de los niveles de inundación.** Hay formas de modernizar su hogar para minimizar los riesgos de inundación, incluida la elevación, las barreras contra inundaciones y la protección contra inundaciones en seco y húmedo. Un edificio elevado sobre pilotes, cimientos de pilares o sobre una plataforma elevada es una forma comprobada de prevenir daños por inundaciones extremas. La construcción de una pared impermeable o un saco de arena en el perímetro de una casa también puede mitigar los daños. Eleve los paneles eléctricos del edificio y aire acondicionado por encima de los niveles de inundación.
2. **Amarre el edificio a sus cimientos.** Ancle casas prefabricadas, remolques, botes y cualquier artículo separado que pueda causar daños con vientos fuertes durante una tormenta.
3. **Aumente la resistencia al impacto de un edificio con puertas reforzadas resistentes a impactos, ventanas laminadas, ventanas resistentes a tormentas o contraventanas para huracanes, sistemas de contraventanas de PVC abatibles y persianas sintéticas de alto impacto.**
4. **Reduzca la penetración de humedad.** Los selladores, las membranas impermeables, la envoltura de la casa, los sistemas de protección contra la lluvia y el uso de materiales resistentes al moho pueden mantener la lluvia y la humedad fuera de la casa o reducir los daños resultantes.
5. **Asegúrese de que está recibiendo la mayor cantidad de beneficios de su póliza de seguro.** Pregúntele a su agente de seguros si hay algún descuento por realizar medidas de mitigación en su hogar o negocio.
6. **Refuerce la construcción.** Si su casa fue dañada por un huracán, considere usar técnicas o materiales de construcción diferentes a los que utilizó la primera vez. Investigue cómo reconstruir más fuerte para tomar decisiones informadas y estar preparado para la próxima temporada de huracanes. Recursos adicionales sobre cómo hacer que su hogar sea más seguro:

- flash.org (Alianza Federal para Hogares Seguros)
- Llame gratis a FLASH al **877-221-SAFE (7233)**
- mysafeflorida.org
- floodsmart.gov
- disastersafety.org
- fema.gov/grants/mitigation

Asistencia de recuperación ante desastres

Las recuperaciones exitosas dependen de la planificación personal y empresarial de preparación para desastres. Cuando los recursos personales se vean abrumados, busque primero la ayuda de familia, vecinos, recursos de la comunidad local y organizaciones religiosas.



ASISTENCIA INDIVIDUAL Y EN EL HOGAR EN CASO DE DESASTRES

En caso de **un desastre mayor declarado por el presidente**, es posible que haya ayuda federal disponible. **El Programa para Individuos y Hogares** de la Agencia Federal para el Manejo de Emergencias brinda servicios financieros y directos a individuos elegibles y hogares afectados por un desastre, que tienen gastos necesarios sin seguro o con seguro insuficiente y necesidades serias. Visite fema.gov/disasters para obtener más información.

La Administración de Pequeñas Empresas proporciona préstamos a propietarios de viviendas, inquilinos, empresas y organizaciones para reparar o reemplazar bienes inmuebles, propiedad personal, equipos y bienes comerciales que hayan sido dañados en un desastre. A través de su oficina de Asistencia por Desastre, la administración ofrece préstamos a largo plazo a bajo interés para daños físicos y económicos causados por un evento declarado. Visite sba.gov/disaster para obtener más información.

Las personas que pierden su trabajo debido al desastre y no son elegibles para la Compensación del Seguro por Desempleo regular pueden solicitar **la Asistencia por Desempleo por Desastre**. Visita oui.doleta.gov/unemploy para obtener más información.

La División de la Oficina de Recuperación de Manejo de Emergencias del Estado de Florida trabaja para maximizar la asistencia por desastre a entidades públicas elegibles, individuos y familias a través de varios programas estatales y federales de asistencia por desastre. Visite floridadisaster.org/dem/recovery para obtener más información.

La Línea de Información de Asistencia del Estado (SAIL) es una línea directa gratuita que se activa en el momento de una emergencia para proporcionar un recurso adicional para que quienes se encuentran en Florida reciban información precisa y actualizada sobre una situación de emergencia o desastre que afecte al estado de Florida. La línea directa de SAIL es: **1-800-342-3557**.

El Programa de Subvenciones de Asistencia Pública de FEMA brinda asistencia a los gobiernos estatales, tribales, locales y ciertos tipos de organizaciones privadas sin fines de lucro. Para solicitar Asistencia Pública, los solicitantes elegibles deben ser un usuario registrado en FloridaPA.org y presentar una Solicitud de Asistencia Pública. Para recibir asistencia, todos los solicitantes elegibles deberán enviar este formulario a través de FloridaPA.org dentro de los 30 días posteriores a la Declaración presidencial de desastre.

Comuníquese con su agencia local de manejo de emergencias para obtener información sobre la asistencia por desastre que puede estar disponible en la región de Tampa Bay.



¿CÓMO SOLICITO ASISTENCIA FEDERAL POR DESASTRE?

Una serie de servicios y programas especiales se ponen a disposición cuando el presidente firma una declaración de desastre importante. Llame a FEMA o solicite información en línea en disasterassistance.gov.

Federal Emergency Management Agency

fema.gov

1-800-621-FEMA (3362)

(TTY: **1-800-462-7585** para personas con problemas de audición o del habla)



¿HAY CONSEJERÍA EN CRISIS DISPONIBLE PARA MÍ?

El propósito de un programa de consejería en crisis es ayudar a aliviar cualquier dolor, estrés o problemas de salud mental causados o agravados por el desastre o sus secuelas. **Estos son servicios a corto plazo**, proporcionados por FEMA a través de fondos suplementarios otorgados a agencias de salud mental estatales y locales y están disponibles para sobrevivientes elegibles de desastres mayores declarados por el presidente. Si necesita este servicio confidencial, infórmelo mientras se **registra para recibir asistencia por desastre**.

La Cruz Roja Estadounidense, el Ejército de Salvación, **otras agencias voluntarias y lugares de culto también ofrecen servicios de asesoramiento en caso de crisis**.

Actualice su plan para casos de desastre

CREE SU PROPIO PLAN Y LISTA DE VERIFICACIÓN PERSONAL



He hecho un plan para comunicarme con los miembros de mi familia a través **de este contacto fuera del estado** y le he pedido a mi familia que mantengan este nombre y número con ellos en todo momento.

Nombre: _____

Número de teléfono: _____

Planeo no evacuar e iré a la casa de un amigo o familiar en un área segura. Les he notificado y he hecho todos los arreglos necesarios.

Nombre: _____

Dirección: _____

Número de teléfono: _____

Planeo evacuar e iré a la casa de un amigo o familiar en un área segura. Les he notificado y he hecho todos los arreglos necesarios.

Nombre: _____

Dirección: _____

Número de teléfono: _____

Planeo ir a **un refugio público o centro de evacuación**.

Dirección: _____

Planeo quedarme en **un hotel / motel** en una zona segura.

Nombre del hotel / motel: _____

Dirección: _____

Número de teléfono: _____

He calculado **el tiempo de conducción** hasta mi destino seguro en aproximadamente cuatro veces el tiempo de conducción normal para tener en cuenta el tráfico, y es: _____ horas.

He estudiado **la ruta de evacuación** que mejor se adapta a mis necesidades. Mi ruta de evacuación incluirá lo siguiente: _____

Si nuestra familia está separada y necesitamos reagruparnos, **el siguiente lugar es donde nos encontraremos**: _____

He hecho planes para los miembros de mi familia **con necesidades especiales** o para mí. Mis planes son los siguientes: _____

He hecho planes para mantener seguros a **los animales** de mi hogar. Mis planes son los siguientes:

He completado **el inventario de mi propiedad** y lo he colocado en un lugar seguro contra incendios y resistente al agua. Localización: _____

He realizado una evaluación **de mis necesidades de seguro**. Tengo lo siguiente:

___ Seguro para propietarios de casas

___ Seguro contra inundaciones

___ Seguro contra viento y granizo

___ Seguro para inquilinos

Información del seguro. Nombre de la empresa, agente, número de teléfono y dirección: _____

He completado **las precauciones necesarias** para lo siguiente:

___ Ventanas exteriores

___ Puertas de garaje

___ Protección de techo

___ Planes de protección para propiedad al aire libre

___ Casa móvil, barco o RV (si aplica)

___ Grandes ventanales y puertas de vidrio

___ Extremos del techo a dos aguas

___ Planes de protección para riesgos en interiores

___ Árboles y paisajismo

Identifiqué y anticipé **gastos adicionales debido a un desastre**, y he calculado una cantidad aproximada de dinero que se requerirá para que mi familia y yo salgamos adelante. Esa cantidad es: \$ _____

Esta guía fue creada por el Consejo de Planificación Regional de Tampa Bay en coordinación con la Agencia de Manejo de Emergencias de su condado.

Las copias digitales de esta guía están disponibles para descargar en tampabayprepares.org.

Comuníquese con su condado para solicitar una copia impresa.